

UM JORNAL DAS ASSOCIAÇÕES DE MORADORES DA REGIÃO DE PARATY - ANO V - Nº 5 - MARÇO DE 2000

## EDITORIAL

Em sua primeira investida, o jornal **Folha do Litoral** chegou à 4ª edição, com o objetivo de abranger todo o litoral sul fluminense. Em razão das dificuldades de distribuição em uma vasta região, teve que fazer uma parada estratégica.

Agora, o nosso **Folha do Litoral** retorna, voltado para os interesses regionais e como porta-voz das associações de moradores da região de Paraty.

Seu objetivo está centrado na divulgação de informações de utilidade prática para o bem-estar das famílias e das comunidades rurais desta região, estimulando o desenvolvimento auto-sustentável, bem como a criação e manutenção do COMAMP - Conselho Municipal das Associações de Moradores de Paraty.

Contamos com todos vocês!

## Associações de Moradores da região de Paraty prestigiam a posse da nova diretoria da AMPRUT

Pág. 4



**Apicultura, uma alternativa para o pequeno produtor rural**



Buscando alternativas viáveis para diversificação das suas atividades de produção rural, a AMPRUT - Associação de Moradores e Produtores Rurais do Taquari realizam curso de Apicultura e Manejo

Pág. 4

## Foi dado o 1º passo para a criação do Conselho Municipal das Associações de Moradores de Paraty

### O 2º PASSO DEPENDE DE VOCÊ

**COMAMP**

Pág.3

**REUNIÃO**  
**DIA 18/03/2000**  
**CEMBRA - PARATY**



## Mercado Econômico de Mambucaba

**Melhor preço e entrega em domicílio grátis em toda a região**

**Aceitamos cheque pré - 30 dias, Cartões Credicard, Master Card, Visa, Tíquetes alimentação/Refeição**

**ENCONTRO CULTURAL DAS ASSOCIAÇÕES DE MORADORES DA REGIÃO DE PARATY**  
Leia na pág. 3

Rua Getúlio Vargas, s/n- Perequê - Angra dos Reis - RJ - Tel.: 362-3625 e 362-3244

Parabeniza as Associações de Moradores da região de Paraty pela criação do COMAMP

## Associação de Moradores e Produtores Rurais do Taquari tem nova diretoria

Após quase dez anos de resistência e de bons serviços prestados à comunidade do Taquari, a diretoria presidida por Lauro Cantídio (Lau) exigiu da comunidade maior participação e renovação da AMPRUT - Associação de Moradores e Produtores Rurais do Taquari.

As comunidades do Taquari, então, se organizaram e realizaram uma Assembléia Geral no dia 7 de setembro de 1999, quando definiram a missão da nova diretoria, as políticas e os prazos para eleições gerais, bem como criaram uma Comissão Eleitoral, formada por Otacílio Silva, José Mariano, Claudécio dos Santos, Oziel Coutinho, Moura Oliveira para organizar o processo eleitoral.

A missão definida foi a de integrar os moradores para criar uma consciência de desenvolvimento auto-sustentável, preservando os recursos naturais e o homem.

Em relação às políticas, definiu-se: **a)** formação de chapas para concorrerem às eleições de 12 de dezembro de 1999; **b)** plataforma e o tipo de gestão; **c)** criação de um veículo para irradiação das políticas e projetos a serem desenvolvidos. Quanto aos prazos: **a)**



Nova diretoria eleita da AMPRUT



Posto de Saúde, uma das prioridades da nova diretoria

Definiu-se prazo até 24 de outubro de 1999 para inscrição das chapas; **b)** Data para eleição, 12 de dezembro de 1999; **c)** Locais para votação: escolas do Taquari e uma unidade móvel; **d)** Formação de uma Comissão Eleitoral.

### Chapas inscritas

Até o dia 24 de outubro de 1999 inscreveu-se apenas uma chapa de consenso entre os moradores, **PRESERVAR PARA SER PRESERVADO**, formada por Manuel Pinto Filho (Presidente), Terezinha de Jesus Teodoro dos Prazeres (vice-Presidente), Janet Ronch (Tesoureira), José Isidro Aleixo (1º Secretário), Antonio Luiz dos Prazeres (2º Secretário), Ailton Barbosa (3º Secretário).

Esta chapa foi eleita a nova diretoria da AMPRUT em 12 de dezembro de 1999, através de maciça votação dos moradores.

A posse da nova diretoria foi realizada na Escola da Vila da Pe-

na, prestigiada por representantes das demais Associações de Moradores da região de Paraty.

### Saúde

Programa de Saúde e Saneamento básico: fossa sanitária em cada residência, para evitar contaminação dos rios e lençóis freáticos; Tratamento de água potável (usina velha); Estabelecimento de pontos de coleta seletiva de lixo; Reabertura do Posto de Saúde voltado para a aplicação da medicina preventiva; Palestras para conscientização sobre as alternativas alimentares e a utilização de plantas medicinais.

### Educação

Criação de Escola Pólo, para que as verbas sejam geridas por pais e mestres, acabando definitivamente com as turmas multi-seriadas, que prejudica o desempenho dos alunos; Buscar apoio da iniciativa privada para melhorar as condições das escolas e promover cursos profissionalizantes tais como Agricultura, Informática, Arte e Artesanato, Culinária, etc; Criar creche e pré-escolar.



Lauro Cantídio (dir) fala da sua gestão ao repórter Carlos Dei

Feliz por deixar a direção da AMPRUT, nas mãos da nova diretoria que ajudou a eleger, Lauro Cantídio fala da sua gestão.

Lauro disse que durante os longos anos que esteve à frente da associação, enfrentou dificuldades, por não contar com o apoio dos moradores no dia-a-dia para resolver os problemas.

Afirmou não ter mágoa de ninguém, desejando sucesso aos novos diretores, para os quais dará seu apoio pessoal.

Lauro Cantídio comentou que, desde 1997, veio lutando para a instalação de rede elétrica, de água e telefone para as comunidades do Taquari. Disse ainda que deixou todos os documentos da entidade em dia até o início de 2000.

Para Lauro Cantídio, saúde e educação são os principais pontos que devem ser atacados de imediato pela nova diretoria, para trazer melhorias para as comunidades do Taquari.

## Mulheres lideram Associação de São Roque



Dia 08 de março foi o **Dia Internacional da Mulher**. Num momento em que a mulher vem ocupando espaço no mercado de trabalho e em outros postos, o *Jornal Folha do Litoral* parabeniza a diretoria da Associação de Moradores de São Roque, completamente

formada por mulheres que, além da sua jornada de trabalho, de cuidar dos filhos, dispõem-se a lutar politicamente pela sua comunidade, através da direção da associação.

Pela ordem da foto (da esquerda para a direita): Maria do Espírito Santo Roque Nascimento

(Presidente), Sirlene Dalva Baudison Coelho (vice-Presidente), Risoneide Maria de Fátima Hollanda (Fiscal), Divan Rodrigues do Nascimento (1º Tesoureira), Ana Fátima Xavier da Silva (1ª Secretária), Rosimere M. Nascimento (2ª Tesoureira).

### EXPEDIENTE

#### Folha do Litoral

Editado por PCE Ltda  
Estrada da Gávea, 847/Lj. 110 - São Conrado - Rio de Janeiro - RJ - CEP 22610-000 - Tel.: (21) 322-4405 / 9684-6035 - BIP 460-3030  
cód. 1610009 - Fax (21) 322-6664  
E-mail: [icone@abeunet.com.br](mailto:icone@abeunet.com.br)  
Coordenador: E. Moura  
Editor: Carlos Dei - Reg. MTb/RJ 15.173  
Sede Regional  
Rua Sertão do Taquari, 57 - Sertão do Taquari  
Cx. Postal 74.902 - CEP 23970-000 - Paraty - RJ  
Tel.: (21) 9949-1210  
Impressão: Folha Dirigida S.A.



*House of Ipê*  
Travessa dos Flamboyants, 3  
Parque Ipê - Paraty - RJ - Tel.: 371-1202



CACHOEIRA - MATA VERDE - SOSSEGO  
ECOS MELHORES PETISCOS DA REGIÃO

BR 101, km 160 - Sertão de Taquari - Paraty - RJ

# CONSELHO MUNICIPAL DAS ASSOCIAÇÕES DE MORADORES

## Associações de Moradores da região de Paraty criam o COMAMP



### ESTATUTOS

#### Conselho Municipal Das Associações De Moradores De Paraty - COMAMP

#### CAPÍTULO I

Nome: Sede e Representação.

#### Artigo 1º - Conselho Municipal das Associações de Moradores de Paraty.

A sede será na cidade de Paraty e também itinerante em função das necessidades Políticas e Administrativas. Sua representação terá como jurisdição o território municipal de Paraty.

#### CAPÍTULO II

#### Objetivos e Princípios do Conselho Municipal das Associações de Moradores de Paraty.

**Artigo 2º** - O Conselho Municipal das Associações de Moradores de Paraty, doravante denominada **COMAMP** entidade que lutará pelos objetivos imediatos e históricos dos moradores do município da cidade e do campo, tendo como perspectiva a construção de uma sociedade justa, onde impere a democracia Política, Social e Econômica. Seu princípio fundamental é a defesa intransigente dos direitos e reivindicações coletivas e específicas dos moradores.

**Artigo 3º** - Para cumprir seus objetivos a COMAMP se regerá pela mais ampla democracia em todos os seus organismos e instâncias, garantindo a mais ampla liberdade de expressão, numa férrea unidade de ação.

**Artigo 4º** - O **COMAMP** defenderá a unidade dos moradores e os defenderão em níveis Municipal, Estadual e Federal, com respeito absoluto as decisões aprovadas por maioria em cada Associação de Morador, tendo como tarefa ainda, avançar na Cooperação Mútua, na solidariedade, com independência política e administrativa.

**Artigo 5º** - Orientará sua atuação no sentido de fortalecer a luta pela terra e na organização dos moradores em seus núcleos rurais e urbanos.

**Artigo 6º** - O **COMAMP** estará sempre unido aos movimentos populares da cidade e do campo em suas lutas concretas. As formas de unificação dessas lutas e as formas de solidariedade devem ser extraídas do interior desses próprios movimentos.

**Artigo 7º** - O **COMAMP** será solidário com todos os movimentos da classe trabalhadores e das populações que caminham na busca de uma sociedade livre e igualitária. Manterá relações com todas as organizações de natureza assemelhada.

**Artigo 8º** - O **COMAMP** se empenhará para concretizar a organização local das Associações de Moradores, respeitando a política interna de cada uma.

**Artigo 9º** - O **COMAMP** através de seus representantes eleitos de forma livre e direta, será o órgão máximo de deliberação política que chamará a luta de todos os moradores pela concretização dos princípios e objetivos expostos no presente **Estatutos**. Terá como responsabilidade máxima encaminhar as questões ligadas ao desenvolvimento e crescimento de cada associação e também nas questões Agrárias, Assistência Social - Emprego, Saúde, Transporte, Segurança, Educação e Qualidade de Vida.

#### CAPÍTULO III

#### Estrutura, Organização e Funcionamento do COMAMP.

**Artigo 10º** - O **COMAMP** terá como fórum máximo de decisões o Congresso: a) Serão participantes do congresso a totalidade dos associados de cada associação inscrita no **COMAMP** com direito a voz e voto; b) Instâncias de decisões: Congresso - Plenárias e Reuniões.

1) Congresso que se reunirá de 02 em 02 anos; 2) Plenária de 06 em 06 meses; 3) Reuniões de 30 em 30 dias;

**Obs.:** Nas instâncias acima a participação deverá ser livre, cabendo a Direção da **COMAMP** discutir os critérios de Participação dentro de uma visão amplamente democrática.

**Artigo 11º** - O **COMAMP** terá uma Executiva Municipal composta por 09 (nove) membros extraídas do Congresso de Fundação e 01 (um) Conselho Fiscal composto por 01 (Um) membro de cada associação: Presidente, Vice-Presidente, Secretário Executivo, Secretário Geral, Tesoureiro, mais 04 membros.

**Artigo 12º** - Os membros da Diretoria comporão a Plenária Municipal devendo ser ampliada com a participação das Entidades escritas que se reunirá de 06 em 06 meses ordinariamente ou extraordinariamente quando houver necessidade.

**Artigo 13º** - A Diretoria Executiva Municipal e Conselho Fiscal, terão como tarefa a elaboração do Regimento interno e demais normas administrativas de funcionamento.

#### CAPÍTULO IV

#### Competência das Instâncias do COMAMP.

**Diretoria Executiva** - Responder pelo funcionamento Político e Administrativo do **COMAMP**: **Presidente**- Dirigir os Congressos, Plenárias e Reuniões. Responder pelo **COMAMP** dentro e fora do Município de Paraty; **Vice-Presidente** - Substituir o Presidente nos seus impedimentos e ausências; **Secretário Executivo**- Assessorar o Presidente nas questões específicas e gerais na elaboração de um plano de luta; **Secretário geral**- Cuidar da Administração e infra estrutura interna do **COMAMP** respondendo pelo expediente e funcionamento da mesma; **Tesoureiro**- Cuidar das finanças do **COMAMP** de forma honesta e criteriosa dando condições legais para que o patrimônio e receitas sejam preservados.

**Artigo 14º**- Conselho Fiscal será composto por 1 membro de cada Associação, tendo como competência fiscalizar a Administração nas questões internas em geral e notadamente nas finanças.

#### CAPÍTULO V

#### Filiações, Direitos e Deveres.

**Artigo 15º** - Podem filiar-se ao **COMAMP** todas as Associações devidamente Eleitas em seus núcleos rurais ou urbanos apresentando as atas da Assembléia Geral de posse que aprovou a filiação e demais documentos importantes. **Parágrafo único:** Serão sócios fundadores todas as Associações presentes ao Congresso de Fundação, desde que tenha os pré requisitos mencionados no artigo 15º.

**Artigo 16º** - Toda a Associação filiada terá direito de credenciar seus associados a participarem das Instâncias Políticas Administrativas podendo votar e serem votados para representar sua Entidade.

**Artigo 17º**- Toda a Associação filiada deverá contribuir com uma taxa mínima para **COMAMP** arbitrário em plenária convocada para esse fim.

**Artigo 18º**- Todo o congresso deverá ser precedido de plenárias regionais: a) Primeiro Distrito ( 1ª região ), b) Segundo Distrito ( 2ª região ) c) Terceiro Distrito ( 3ª região ).

#### CAPÍTULO VI

#### Disposições Transitórias.

**Artigo 19º**- A Fundação do **COMAMP** deverá ser efetivada através da realização do primeiro Congresso Municipal, onde também será aprovado os Estatutos da Entidade.

**Artigo 20º** - Toda a receita e bens adquiridos pelo **COMAMP** no exercício de seu funcionamento serão considerados propriedades coletivas. Em caso dissolução do **COMAMP**, a destinação dos mesmos só poderão ser resolvidos em plenária amplamente convocada para esse fim.

## Mercado Econômico de Mambucaba

APÓIA

I ENCONTRO CULTURAL  
DAS ASSOCIAÇÕES  
DE MORADORES  
DA REGIÃO DE PARATY

CONCURSO "MELHOR DOCE"

MÚSICA

CHURRASCO

TEATRO

POESIA

VÍDEO

**DIA :** 19/03/2000 (domingo)  
**LOCAL:** Bar da Cachoeira (Sertão do Taquari)  
**Hora:** a partir das 10:00

# Apicultura, uma alternativa para os pequenos produtores rurais

O mel é uma substância preparada pelas abelhas melíferas à custa do néctar e pólen que recolhem de certas flores, pela transformação da sacarose em glicose e levulose e sua posterior concentração, de que elas se alimentam durante o inverno.

Devido à variedade das flores utilizadas, o mel pode ter diversas cores, sabores e consistências. O mel claro, por exemplo, é digestivo e laxativo. Já o mel escuro, é anti-séptico, diurético e antianêmico.

Todo mel 100% puro, sem aditivos, tende a cristalizar-se, porém sem perder suas propriedades nutritivas. Se isso acontecer, e você quiser consumi-lo líquido, poderá aquecê-lo em banheira, sem deixar que sua temperatura ultrapasse 40°C, para que não perca suas qualidades terapêuticas.

O consumo diário de mel revitaliza o sistema imunológico, proporciona fortalecimento geral e regularização do funcionamento do organismo. O mel não engorda porque seus açúcares são invertidos, sendo absorvidos pelo organismo sem necessidade da digestão; também limpa os pulmões, depura o fígado livrando o organismo de toxinas, fixa o cálcio, o que é fundamental para um sadio crescimento das crianças, além de ser útil às mulheres durante a gestação e amamentação. Além disso, melhora o desempenho de atletas e a capacidade mental de intelectuais e estudantes.

## Alguns tipos de floreadas

**Silvestre:** É o mel dos campos, onde concentra-se o néctar de diversas flores. Tônico peitoral, fortificante, embelezador, combate reumatismo.

**Eucalipto-Peitoral:** Expectoante contra asma e bronquite. Desinfeta e dilata os brônquios. Combate tosse, gripes, resfriados e efeitos da poluição.

**Laranjeiras** - regulador dos intestinos, tranquilizante, sedativo natural. Combate a insônia e revigora a pele.

**Assa-peixe** - Também indicado para tosse, gripes, resfriados e



Curso de Apicultura e Manejo, promovido pela AMPRUT-Associação de Moradores e Produtores Rurais do Taquari

bronquites. Substitui bem o mel de eucalipto. Porém, possui um paladar mais suave. É tônico e depurativo do sangue.

**Cipó-Uva** - Desintoxicante do fígado, estimulante da secreção biliar. Combate os efeitos do álcool. Ótimo para o tratamento de hepatite.

**Marmeleiro** - Adstringente da pele, dor-de-cabeça, enxaqueca. Bom para o tratamento de desidratação.

**Cana-de-açúcar** - Rico em sais minerais. Usado como fortificante. Anti-anêmico, anti-raquitismo.

## Propriedades do mel

Um quilo de mel corresponde em valores nutritivos a: 4,5 kg de ervilha, 1,4 kg de carne de porco, 2,6 kg de peixe fresco, 5,5 kg de maçãs, 1,2 kg de pão, 50 ovos, 1,680 kg de carne de vaca, 0,780 kg de queijo, 40 laranjas ou 25 bananas, 5,6 kg de leite, 4,2 kg de uvas, 1 kg de nozes.

## Açucarado X Cristalizado

O mel **açucarado** é aquele que foi adulterado e dificilmente fica empedrado. Mesmo em banheira fica difícil dissolvê-lo. Já o mel **cristalizado** apresenta-se viçoso e mole, lembrando um doce de leite macio. Sua cristalização começa no fundo do recipiente. Dissolve-se fácil em banho maria.

## Própolis

Uma substância complexa é produzida pelas abelhas a partir de resinas extraídas de plantas, cascas de árvores e tecidos vegetais. A essa resina as abelhas acrescentam cera, pólen e, com as secreções, salivares a transformam em **própolis**.

A própolis, como o mel, fortalece o sistema imunológico do organismo. É indicado especialmente para faringites, gengivites, estomatites, infecções dentárias, gripes, resfriados e problemas catarrais dos pulmões. Seu uso pode ser interno ou externo ou através de bochechos e gargarejos.

## Pólen

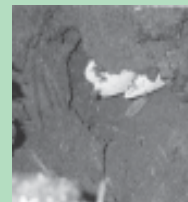
O pólen utilizado pelas abelhas na composição do mel, é riquíssimo em proteínas. É fundamental para o desenvolvimento infantil e pode ser ingerido misturado ao leite, suco, mel, etc. É indicado no tratamento de queda de cabelo, envelhecimento precoce, nervosismo, insônia, falta de memória, arteriosclerose, atraso no crescimento, menopausa, impotência e infecção da próstata. O pólen também proporciona aumento de energia sem aumentar o peso.

Fonte: texto do apicultor Anderson Wagner Fernandes, publicado no Informativo Blenem-Haus.

## Técnicas de Manejo



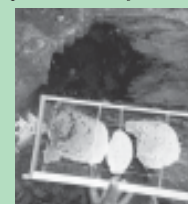
Aplicação de fumaça para acalmar as abelhas



Localização dos favos, com o devido cuidado para não danificá-los



Retirada dos favos



Os favos, com larvas e mel, são colocados em uma armação para reaproveitamento pelas abelhas



Identificação da abelha-rainha no enxame



Colocação da abelha-rainha na caixa



Abelhas entram na caixa, atraídas pelo cheiro da abelha-rainha



A caixa é colocada no local onde estava a colméia, para que as abelhas se adaptem à nova colméia



## BardoZé

A melhor praia e o melhor serviço, com chuveiro de água doce

PRAIA DE S. GONÇALINHO - S. GONÇALO - PARATY



## CM ARRUDA - MATERIAIS DE CONSTRUÇÃO

Consulte nossos preços - Tel.: (24) 362-3397  
Rua Carlos Drummond de Andrade, 253 - Perequê  
Angra dos Reis - RJ



## POUSADA ESTRELA DALVA

TRANQUILIDADE - SEGURANÇA - BOM PREÇO

BR 101, km 160 - Sertão de Taquari - Paraty - RJ